

30. 7. – 3. 8. 2023

KČT Hořec a TOM Kamarádi Pacov





Neděle 30. 7. 2023

V 8:00 hod začala naše další cyklo dovolená, na kterou jsme se celý rok opět těšili. A jelikož jsme nepodcenili přípravu a kola cestující se Zajdou, byla na káru připnuta již v sobotu na večeru, zvládli jsme odjezd dle plánu. Cestou se Zajda zastavil v Samšíně vyzvednout Olgu a pak už jsme svištěli směr Morava. První pauzu jsme si dali na Pumpě a po dobré kávě jsme pak společně pokračovali do Lednice. Cestou se docela rozpršelo a dešťový mrak s námi putoval skoro celou cestu. Do Lednice jsme přijížděli za deště, ale počasí se brzo umoudřilo a pak už bylo slunečno, jen sem tam s nějakou menší přeháňkou. Hned u parkoviště nás vítala vinařská vesnička s posezením v dřevěných sudech a tak někteří jejímu volání neodolali a rovnou z auta přeběhli do sudu 😊 Nicméně, všichni si nakonec užili zámku, skleníků, parku a okolí do sytosti. I místní minipivovar jsme stihli vyzkoušet a poté jsme se opět přesunuli do malebné vinařské vesničky u parkoviště, kde jsme se všichni postupně sešli a vyhodnotili co kdo zajímavého viděl, či kde se dobře najedl. No a poté jsme se vydali na cestu do Mikulova, kde jsme měli připravené pokojíky v penzionu Pod vinicí.

Po vybalení a zabydlení jsme se pak vydali na podvečerní vycházku po Mikulově, kterou jsme zakončili v restauraci Galant.

LEDNICKÝ SKLENÍK





KROM SKLENÍKŮ MÁMÍ V LEDNICE
I VINE' POSLEZENÍ A TAKY PÍSKOVÉ SOCHY





LEBNIČE



2017 AH KLV



LEDNICE



VÍLY NA MOSTĚ

MIXIA REST



10:00



TAHLE NA' BYT AΣ
NA KONCI ☺



(57) 1 51403 414
 154 - 102 144 144
 МІКУЛІВ

1508 АИИИ



MIKULOV - ZÁMEK - A MY
VÍŠ VĚNOVÁK





OD JÍDLA JE
YM A
OLOVEK ŽIV





SYNAGOGA SYNAGOGUE

Mikulov



**Rabi Löw a židovská
vzdělanost na Moravě**

*Rabbi Loew and
Jewish Learning in Moravia*



ŽIDÉ V MIKULOVĚ



MIKULOV

Pondělí 31. 7. 2023

Pondělní ráno bylo krásně slunečné, a tak jsme se dle plánu sešli v 9hod u svých strojů a za necelých 15 minut jsme byli připraveni na start. V plánu byly Valtice a okolí. Hned za Mikulovem jsme zastavili u Brány ke svobodě – památník obětem železné opony. Jsou to takové železné sloupky, které jsou připomínkou lidí, kteří za totality v letech 1948-1989 zahynuli při pokusu nelegálně překročit hranice. Sloupů je 53 a na každém je uvedeno jméno jednoho člověka, který útěk za hranice nepřežil.

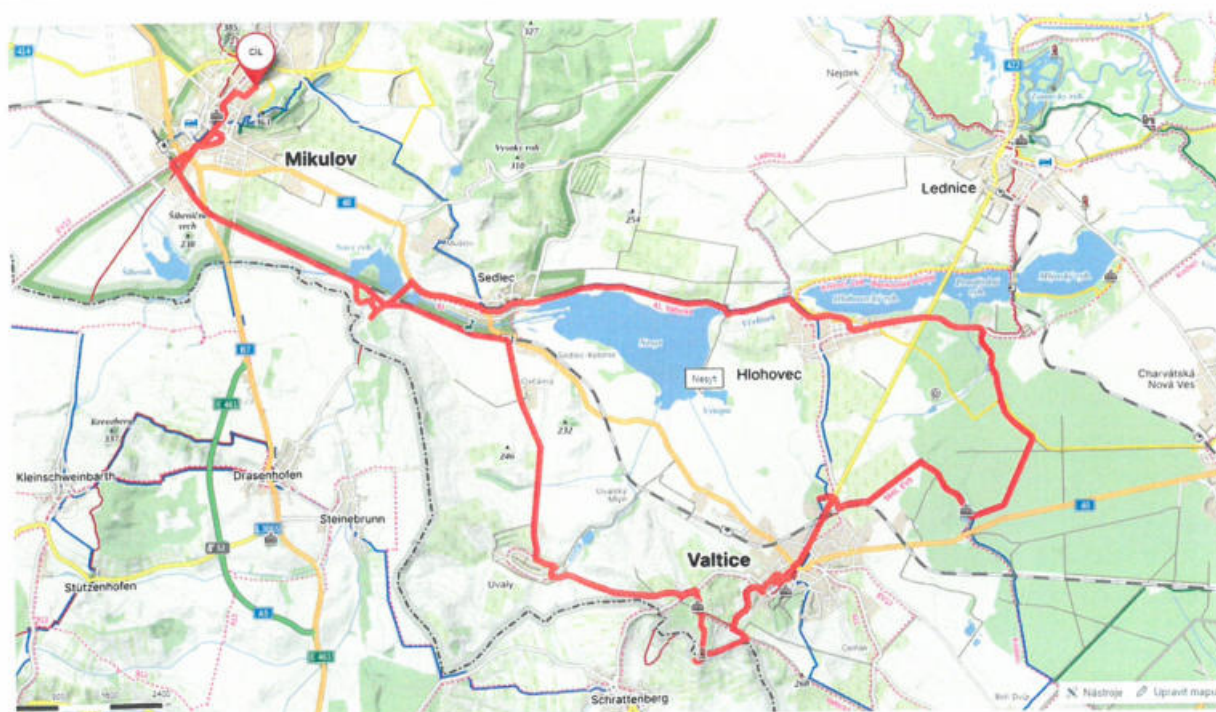
Poté jsme pokračovali dál přes Úvaly až k bývalé celnici, kde je dnes Muzeum železné opony, které jsme navštívili. Pan průvodce byl fajn a výklad byl zajímavý, takže spokojenost. Z muzea jsme pokračovali na Kolonádu na Reistně, někteří strávili krátkou pauzu odpočinkem pod kolonádou a někteří mezitím na ní vystoupali a pokochali se výhledem po okolí.

Pak jsme zajeli na skok do Rakouska omrknout Bránu Druidů, kde jsme si mohli zjistit v jakém druidském znamení stromu jsme se narodili.

Další zastávkou pak byly Valtice, které nás hned na začátku uvítali vinařskou stodolou a pohotovost, kde jsme s radostí zastavili a koštovali. Pak jsme se přesunuli na náměstí, omrkli jsme kostel a zámek zvenku a pak jsme vyzkoušeli místní vývažovny, protože už bylo odpoledne a my jsme ještě stále byli bez oběda – takže jsme to všichni rychle napravili a pak jsme vyrazili na další úsek naší cesty. Zámeček Belveder byl zavřený, tak jsme mrkli alespoň přes plot. Rendez-vous byl také zavřený, tak jsme pod ním alespoň projeli a prohlédli ho ze všech stran. Další zastávka byla u Kaple sv. Huberta a pak už následovaly 3 Grácie, kde jsme dali rychlé občerstvení na doplnění tekutin.

Pak jsme vyrazili přes Hlohovec zpět do Mikulova. Většina ještě zajela k letohrádku Portz a 3 cyklisté zvolili cestu trošku jinou a projeli se po cihlovém mostě a kolem páté jsme už brzdili u našeho penzionu.

Po krátkém odpočinku jsme se vydali na vycházku do Mikulova a večer jsme se pak sešli na zahradě u penzionu na společném grilování.



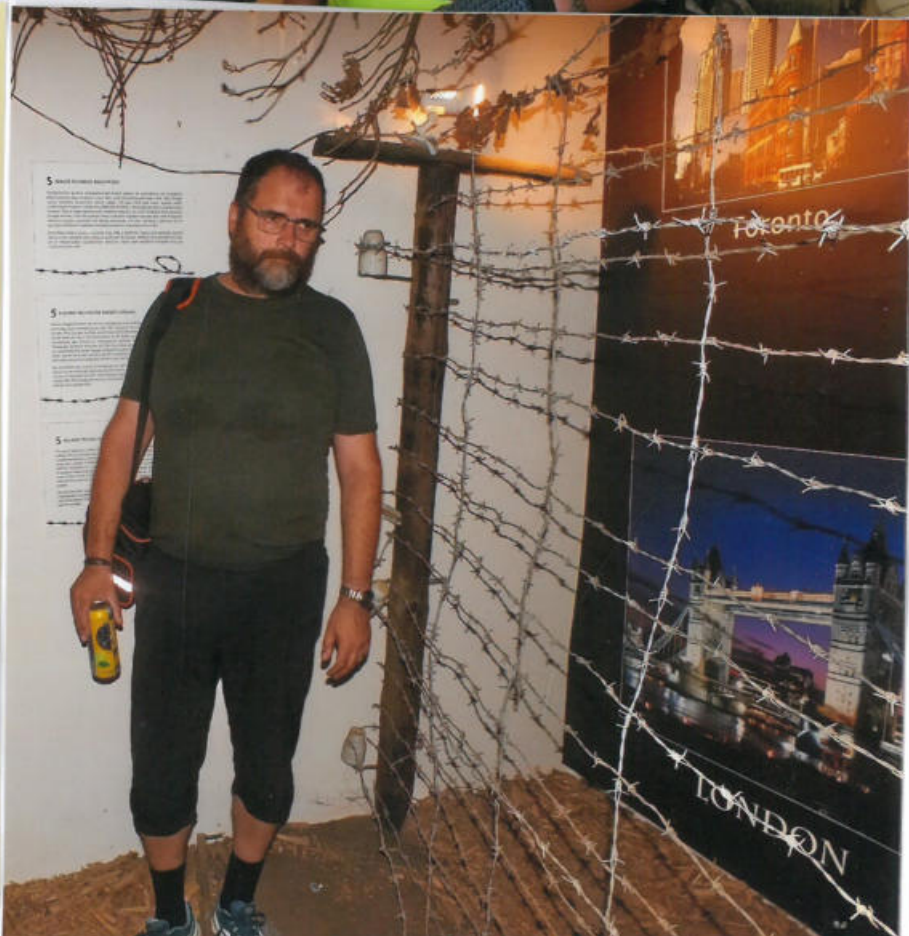


Muzeum železné opony

Prezentuje mnohaletou historii služby na státní hranici se zvláštním důrazem na období mezi léty 1951 až 1989, kdy zde ostrahu hranic vykonávala pohraniční stráž. V té době byla státní moc vynakládána snaha o absolutní neprostupnost státní hranice. Ta byla za využití ženijně technických zařízení, tedy takzvané železné opony, časem dovedena bohužel téměř k dokonalosti. Muzeum železné opony Valtice je prvním muzeem svého druhu v České republice.

otevírací doba:

podrobné informace o otevírací době na www.muzeumzelezneopony.cz



KOLOKLA'DA NA ŽEJSTNĚ







VALTICE

CYKLISTICKÉ

VALTICE

VINAŘSKÉ




VALTICE
 HLAVNÍ MĚSTO VÍNA


VALTICE
 HLAVNÍ MĚSTO VÍNA



www.valtice.eu

www.valtice.eu



CESTOU NECESTOU

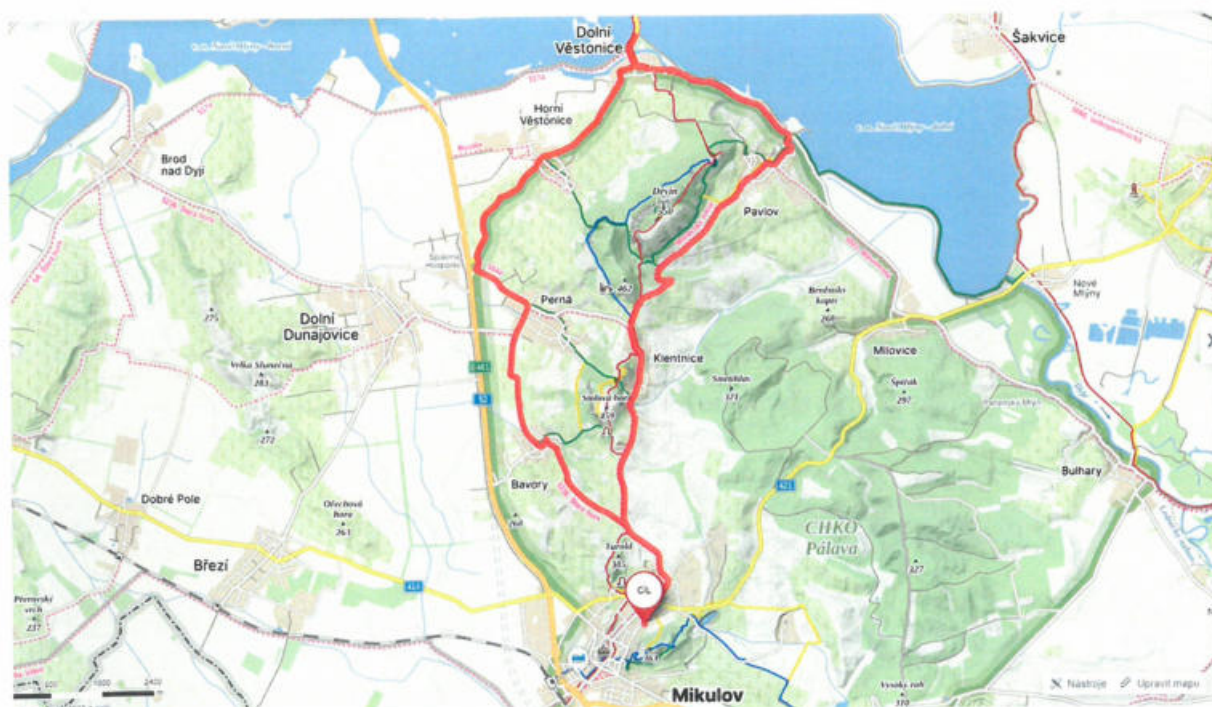




Úterý 1. 8. 2023

Ráno jsme se vzbudili do zamračeného a deštivého dne. Sice Martin tvrdil, že podle Norů neprší, ale asi se někde stala chyba a počasí Nory rozhodně neposlechlo. Z plánovaného výletu za Venuší se postupně odhlašovali cyklovýletníci, až nás nakonec zbylo jen 11 odvážných. A za mírného mrholení jsme vyrazili nejdříve k vodní nádrži Nové Mlýny. Mrholení se brzo změnilo v déšť, takže k Novým Mlýnům jsme už přijeli vcelku mokří. Prošli jsme se po hrázi a i hrázného jsme navštívili. A protože počasí moc na kochání nebylo, jeli jsme za chvíli do Dolních Věstonic, kde jsme se zastavili u sochy Venuše v nadživotní velikosti a vyfotili se s ní na památku 😊 A protože pořád pršelo a Luboš sliboval, že za hodinu už pršet nebude, rozhodli jsme se, že se pokusíme najít nějaký sklípek či hospůdku, kde bychom déšť přečkali. Hned kousek od Venuše jsme na jeden otevřený narazili, správně by tedy měl být zavřený, jak nám vysvětlil pan vinař, který zde jen pracoval a sklípek otvírá pro návštěvníky až od 16 hodin, ale protože byl hodný a možná mu nás bylo i líto, když viděl, jak jsme zmoklí, ukázal nám sklep a víno nám prodal s tím, že si ho vypijeme naproti pod pergolou. S tím jsme radostně souhlasili a za chvíli jsme si v tom mokřém počasí vychutnali výborné suché víno. Když jsme vše vypili, zjistili jsme že i Lubošova předpověď se úplně nevydařila, protože pršelo pořád... No ale jelikož jsme už byli takoví polosuchý, rozhodli jsme se déle nečekat a vyrazit zpět do Mikulova. Původní plán vyšplhat na zříceninu Děvičky jsme zamítli a necháme si ho jako cíl na někdy příště za lepšího počasí. A vydali jsme se zdat kopce z Pavlova do Klentnice – krpál to byl šilený, takže jsme někdy i kola tlačili. Nahoře na kopci přestalo na chvíli pršet, a byl tam hezký výhled na Sirotčí hrádek. Bez deště jsme se však radovali jen chvíli, jakmile jsme se rozjeli dolů k Mikulovu, rozpršelo se pořádně a do penzionu jsme ve 12:30 přijížděli zcela mokří a tachometry nám ukazovaly 26 km. Sprcha, suché oblečení a káva nám však brzy dodala další elán a vyrazili jsme na odpolední deštivou prohlídku Mikulova, abychom viděli vše, co dnešní necyklisté již navštívili dopoledne. Každý si program zvolil po svém, ale většina z nás viděla židovskou synagogu, hřbitov a mikve, Mikulovský zámek, hrobku a ti co měli na Mikulov celý den zašli i do jeskyně a na Kozí Hrádek.

Od 19 hodin jsme se pak skoro všichni sešli ve sklípku pod Kozím Hrádkem a pochutnali si na degustaci vín a ochutnali jsme je všechny.



26 km



pravěký skvost našich předků **VĚSTONICKÁ VENUŠE**

Před půl milionem let hojnost zvěře a příznivé klima přilákaly na jižní Moravu první obyvatele. Archeologické nálezy z řady míst potvrzují, že zde žili lovci mamutů, později první zemědělci a chovatelé dobytka. Právě tady vznikly osady kovotepců a kovolců doby bronzové i železné, další nálezy potvrzují přítomnost Římanů, Keltů, germánských kmenů i kočovných Hunů a Vandalů.

Dolní Věstonice, obec na úpatí Pálavy, proslavily systematické výzkumy archeologických lokalit ze starší doby kamenné. V letech 1924–1938 je vedl profesor Karel Absolon, známý badatel v oblasti speleologie a archeologie. 13. července 1925 byla ve zbytcích ohniště v horní části pravěkého naleziště mezi Dolními Věstonicemi a Pavlovem nalezena drobná plastika paleolitické krásky, kterou přibližně před 25 000 lety uhnětl neznámý tvůrce ze směsi drcené mamutoviny a hlíny. Věstonická venuše, 11,5 cm vysoká a v bocích 4,3 cm široká soška, není jen světovým unikátem, ale získala rovněž uznání jako nejstarší keramické dílo na světě. Originál je dnes v držení Moravského zemského muzea v Brně, ve sbírkách ústavu Anthropolos. Kopii si však můžete prohlédnout v Archeoparku Pavlov, který provozuje Regonální muzeum v Mikulově.





TROCHU DEŠTĚ
KVA'S
NEDRADI
(ALE BYLO
HO DOST,
😊)

MIKVE

Židovská obřadní lázeň

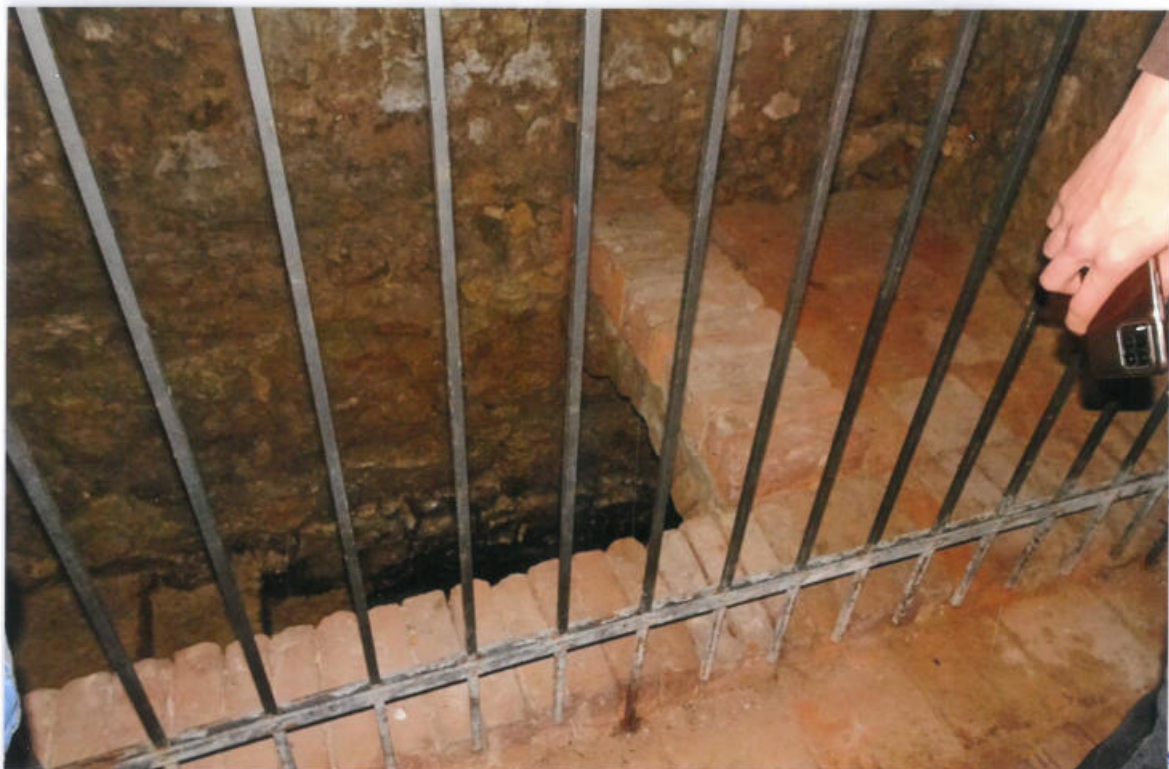
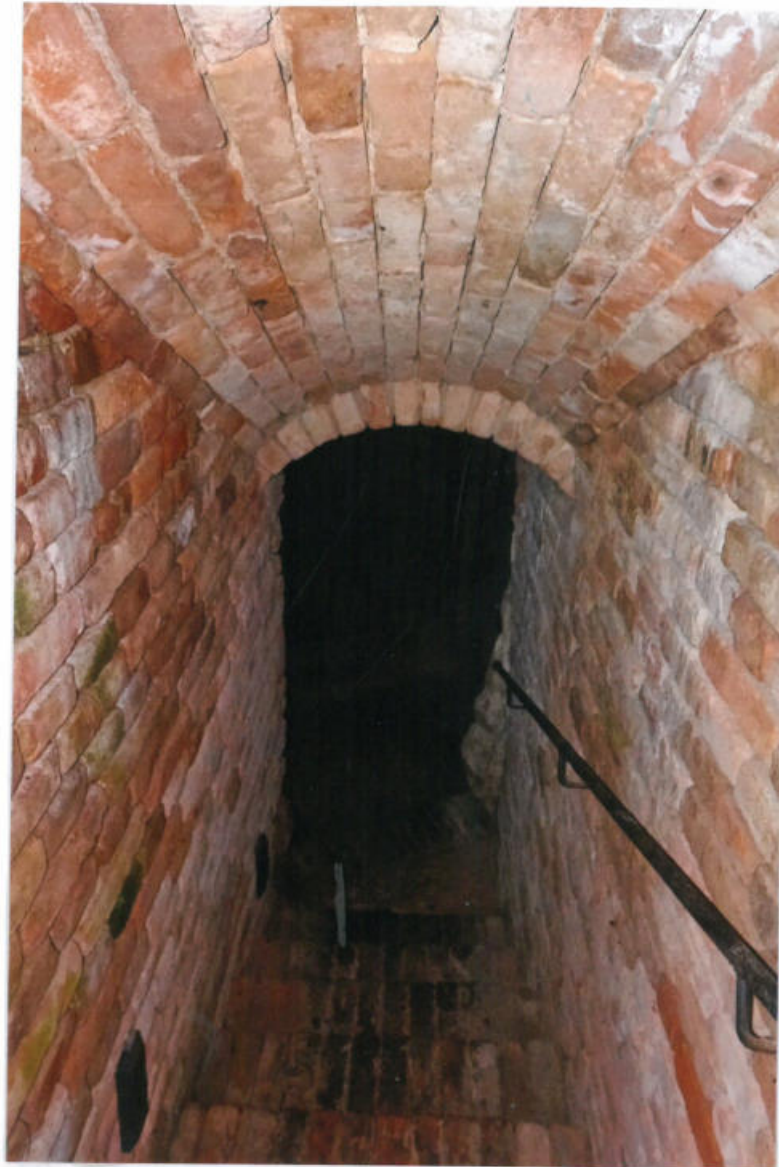
Nacházíte se na místě bývalého Lázeňského náměstí, jež bylo součástí židovského města v Mikulově. Domy, které na náměstí stály, byly částečně zbořeny a částečně zasypany při vyrovnání terénních nerovností. Na jejich místě bylo vybudováno parkoviště. V roce 2004 bylo toto místo zvoleno pro výstavbu bytových domů. Před zahájením stavebních prací byl proveden archeologický výzkum. Ve sklepení jednoho z původních domů byla nalezena obřadní židovská lázeň - mikve. Výzkum archeologů z Regionálního muzea v Mikulově ukázal, že mikve pochází z přelomu 18. a 19. století.

Hebrejské slovo mikve má několik významů: „sebrání“ nebo „shromáždění“ vody, rybník, nádrž. Zde označuje lázeň s čistou přírodní (nikoli vodovodní nebo jinak upravenou) vodou, v níž je možno nabýt rituální čistoty. Mikve by měla pojímat nejméně 762 l vody a být dostatečně hluboká, aby umožnila dospělému úplné ponoření. V období Chrámu používali mikve kněží, kteří se rituálně znečistili. Dnes tak činí zbožní Židé v předvečer šabatu, svátků a zejména na Jom Kipur (Den smíření, nejslavnější svátek Židů). Ženy jsou podle židovského zákona povinny ponořit se do lázně a rituálně se očistit před svatbou, po menstruaci a po porodu. Mikve slouží také k očištění nádobí (talířů, příborů, hrnců atd.) zakoupeného od „nežidů“.

MIKVE

Jewish Ritual Bath

You are now on the site of the former Bath Square, in Mikulov's old Jewish Quarter. The houses that used to stand here were either torn down or were covered up du-



1800
2000
2000

1717

1800

(1717)

náměstí, Jež Domy, které istečně zasy i jejich místě lo toto místo d zahájením / výzkum. Ve zena obřadní z Regionální žíz z přelomu

sebrání" nebo načuje lázeň k upravenou) Mikve by měla čně hluboká, období Chrátečistill. Dnes kú a zejména k Židů). Ženy it se do lázně ací a po porořborů, hrců

th Square, in that used to ivered up dú- lit over them. al houses on archeological original houed. Research n in Mikulov 8th-early 19th sgs: a "colle- or reservoir. from a water cleanliness.



Fotografie na původní lokalitě (upright view of the original location) Blick auf das ehemalige Freigehege



Demonstrationsstätte mikve (Documentation of the site of the mikve) Dokumentationsstätte zur Entwicklung der Mikve



A mikve should hold at enough to allow an adul the era of the Temple t had become ritually im observing Jews on the especially Yom Kippur (th Jewish holiday). Accordin merge themselves in the after menstruation, and al used for submerging con dishes and vessels (plate from non-Jews.

das jüdische

Sie befinden sich an der St der einen Bestandteil der jü Häuser, die auf diesem Pl abgerissen, teilweise im verschüttet. An Ihrer Stelle - Jahre 2004 wurde dieser C sem ausgewählt. Bevor die archäologische Untersuch eines der ehemaligen Häuse Bad - eine Mikve entdeckt, logen aus dem Regionalmus die Mikve aus der Jahrhun Jahrhundert stammt. Das hebräische Wort Mikve Ansammlung von Wasser, Te es ein Bad mit reinem Naturv derweltig aufbereitetes Wass rituelle Reinigung zu bekomn tens 762 Liter Wasser enthal um einem Erwachsenen ein v ermöglichen. In der Zeit des I Geistlichen benützt, die sich tun es so fromme Juden am Festen und vor allem am Jom berühmteste jüdische Feiertag haben Frauen die Pflicht im sich vor der Hochzeit, nach d Geburt rituell zu reinigen. Die rituelle Waschen von Konver Geschirr (Teller, Besteck, Töp gekauft wird.



Expozice vinařských lisů

Vinařské lisy z 18. a 19. století patří mezi nejcennější exponáty Národní zemědělského muzea, které sídlí na hlavním náměstí ve Valticích. Šest mohutných lisů na vytlačování šťavy z hroznů muzeum získalo od různých vinařů z Břeclavska, většina z nich je stále plně funkční. Další muzejní expozice seznamují návštěvníky s vývojem zelinářství, ovocnářství, vinařství a vinohradnictví v závislosti na technickém vývoji společnosti.



SYNAGOGA MIKULOV



ТИ З ОУКЛУ БЫЛИ
В ЯЕСКУХИ "НА ТРОЛДУ"



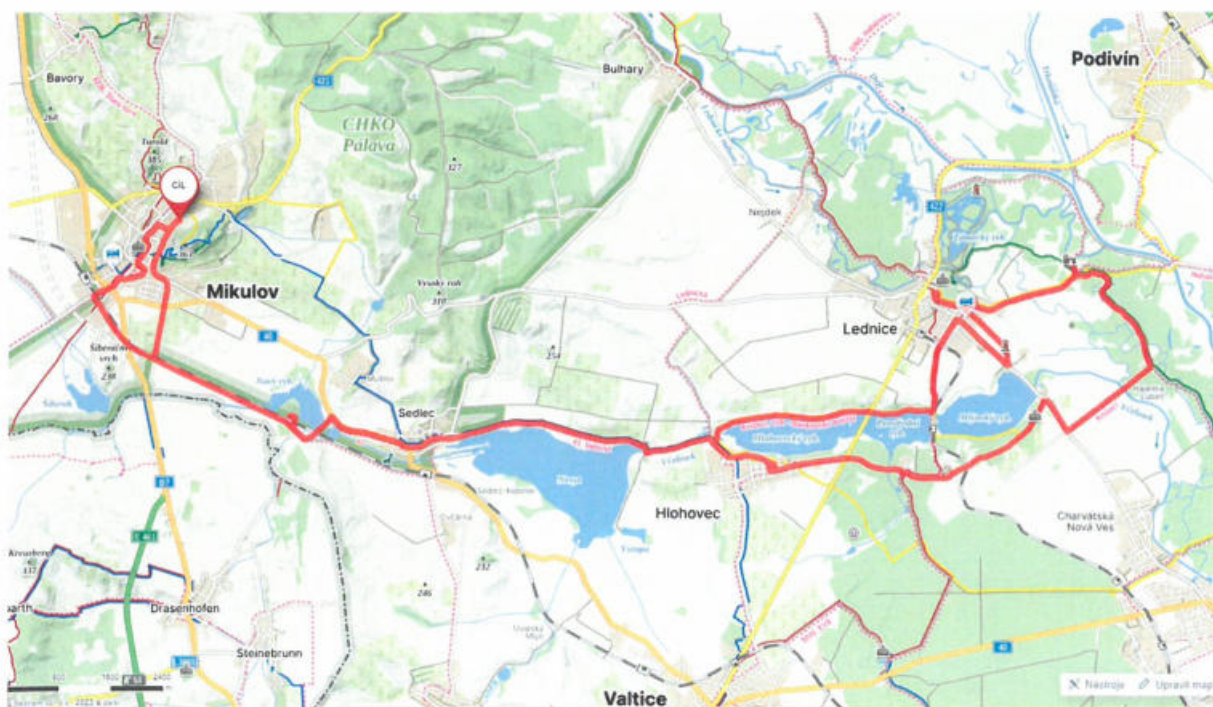
ОСНОВАТЕЛЬКА

Středa 2. 8. 2023

Dnešní den byl opět věnován Lednicko-Valtickému areálu. Počasí nám už opět přálo, takže jsme se všichni vydali společně okolo rybníku Nesyt na Tři Grácie – zde proběhlo skupinové focení v akčních dresech a moc nám to slušeno. Po krátkém občerstvení jsme pokračovali dál, profrčeli jsme okolo Nového Dvora k Apollonovu chrámu. Většina z nás vystoupala i na vyhlídkovou terasu a pokochali jsme se krásným výhledem. Pak jsme jeli na Janův hrad – ona je to vlastně uměle vytvořená zřícenina. Hrad jsme si prohlídli pouze zvenku a pokračovali dál do Lednice. Tady jsme si dali polední rozchod, který jsme většinou využili k nasycení. Alena s Lidkou si ještě stihli pořídit v zámeckém zahradnictví sazenice ibišků a tak za nimi na zpáteční cestě do Mikulova vlály zelené lupeny a dokonce i nějaký ten květ 😊. Po polední pauze jsme projeli kolonádu a vylezli na menší rozhlednu a pokračovali dál k Rybníčnímu zámečku, který většina z nás úspěšně přejela. Někteří se k němu tedy ještě vrátili, aby zjistili, že je zavřený, takže jsme ho jen obešli zvenku a pokračovali k dalšímu bodu zájmu. Okolo Prostředního a Hlohoveckého rybníka jsme dojeli k Hraničnímu zámečku, kde jsme se všichni zase sešli a dali si menší občerstvení na letní zahrádce. No a pak jsme to už měli kousek do cíle. Opět kolem rybníka Nesyt a dál si každý vybral, zda chce jet do Mikulova přes cihlový most nebo letohrádek Portz. Většina zvolila most.

Po krátkém odpočinku v penzionu jsme se vydali na podvečerní vycházku s cílem zdolat Svatý kopeček na který jsme už od neděle koukali a byla by ostuda kdybychom ho nenavštívili. Bylo vcelku větrno a kopec se to zdál být veliký, ale nakonec nás překvapilo, že to nebylo tak hrozné stoupání, jak se nám dole zdálo a byla to taková příjemná vycházka. Po které se většina sešla v pivovaru Mamut, kde to také nebylo vůbec špatné.

Večer jsme ještě zvládli společnou grilovačku.



49 km



TŘI
GRACIE





KOLA SE JEN TOČI







AKVA DUKT

ČIHLŮVÍ MOST
U LETOHRÁDKU
PORTÉ



www.chram-apollo

000022

**Vstupné:
50 Kč**

běžná otevírací doba

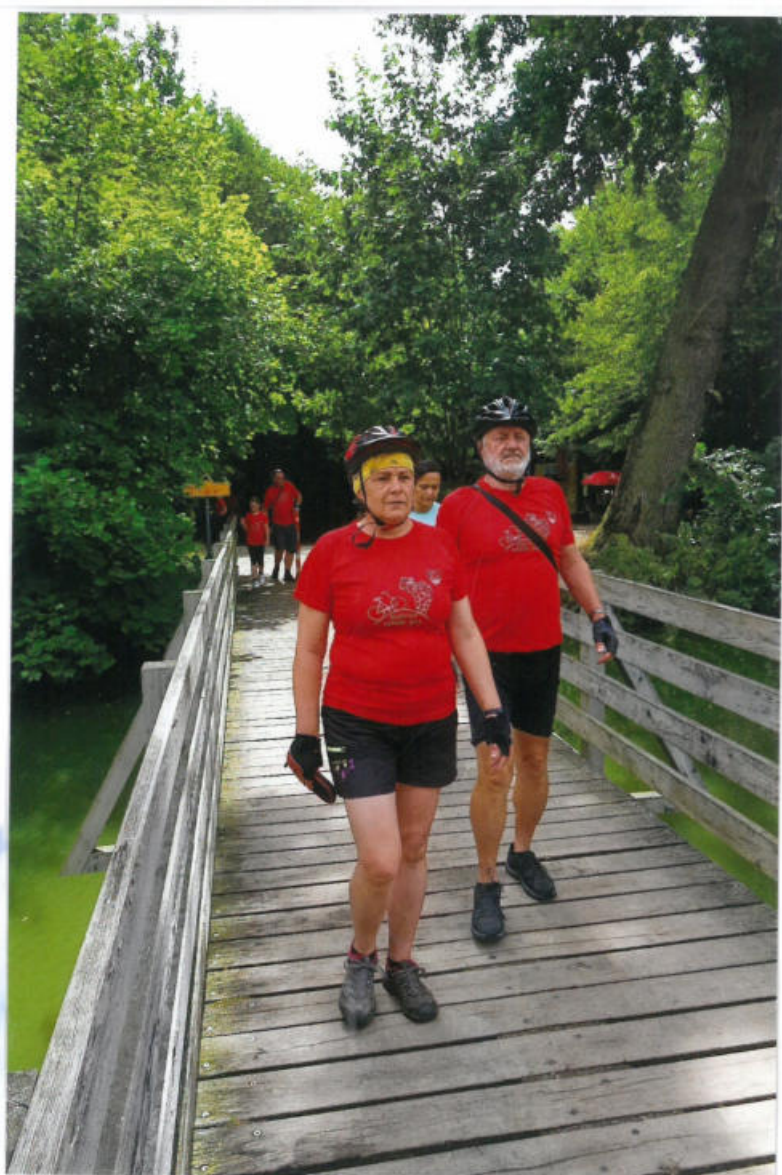
Provozovatel: Mgr. Klára Vymazalová, Václavská 641 Rakvice, tel.: 777 869 672, IČ: 05981832



V CHRÁMU APOLLO



JANŮV
HRAD





0 2 3 4 5 6 7 8 9

V A H O H R A D A O K O L I



OBČERSTVENÍ V ZDÍČKOVINĚ
JAKO HRAD (V NEJĚLE)

3
2
1





CYKLISTY S
 AKTIVNÍMI
 ↑
 ↓



KOLARŮ V
 LEDNĚ 1







KOLONIA 'DA
LEDNICE

RYBNÍČNÍ
ZÁMEČEK





NA SVATEJ
KOPECKU



NA SVATÝ KOPECEK
VŠICHYH IZDOKEN IHHIŠN





STANISLAV

1891/20

AN

KDO NIA SVATEJ
KO PLETU NEBYL
JAKO BY ANI
U MIKULOVĚ
NEBYL













Čtvrtek 3. 8. 2023

A je tu poslední den, takže ráno je ve znamení balení a nakládání. Martin nás předchozí večer informoval, že odjezd je naplánovaný na 9:00, takže nám to balení musí jít ráno pěkně od ruky. Zároveň nabádal účastníky, ať se nebojí a vyrazí z Mikulova na svých velocipédech, neboť se tím urychlí přesun, pokud budeme nakládat méně kol. Tohoto doporučení se drželo 8 cyklistů, kteří se vydali jako první na cestu do Valtic. Autaři se ještě plácali v Mikulově, neboť jim ta cesta zabrala o dost méně času. Ve Valticích se ke kolařům přidali ještě Schreiberovi a bylo nás 10, kteří vyrazili na závěrečný cyklovýlet do Břeclavi. Ostatní užívali krás Valtic.

Kolaři si cestu do Břeclavi zpříjemnili limčou v restauraci Celnice, pak mrkli ještě na zámeček Pohansko, ale jen zvenku, jelikož byl zavřený. Dali jsme tam jen rychlou sváču a frčeli do Břeclavi, kde nás Martin zavedl do skvělého nádražního bufetu Lokálka. Jídlo bylo výborné, ceny přiměřené a hlavně to tam i rychle odsejpalo 😊 takže jsme ještě stihli rychlou prohlídku Břeclavi. Pak jsme se všichni sešli u zámku a vyrazili na zpáteční cestu do Valtic. Cesta proběhla hladce a před třetí hodinou jsme už byli u vinařské stodoly ve Valticích. Naložili jsme kola a měli jsme tak akorát čas zajít do stodoly, nakoupit nějaké víno a neřidiči i nějakou skleničku na košť a v 15:30 jsme již byli všichni připraveni k odjezdu domů. Cesta to byla díky zácpám dlouhá, takže plánovaný příjezd do Pacova cca v 18:30 neklapl a dorazili jsme cca o hodinu později.



54 km

ZÁMEK POHANSKÝ

V BRZCLAVI





BŘECLAV

STEZKA NAD VIKIOHRADY ROBYLÍ





HUSTOPEČE

KLOBOUKY u Brna

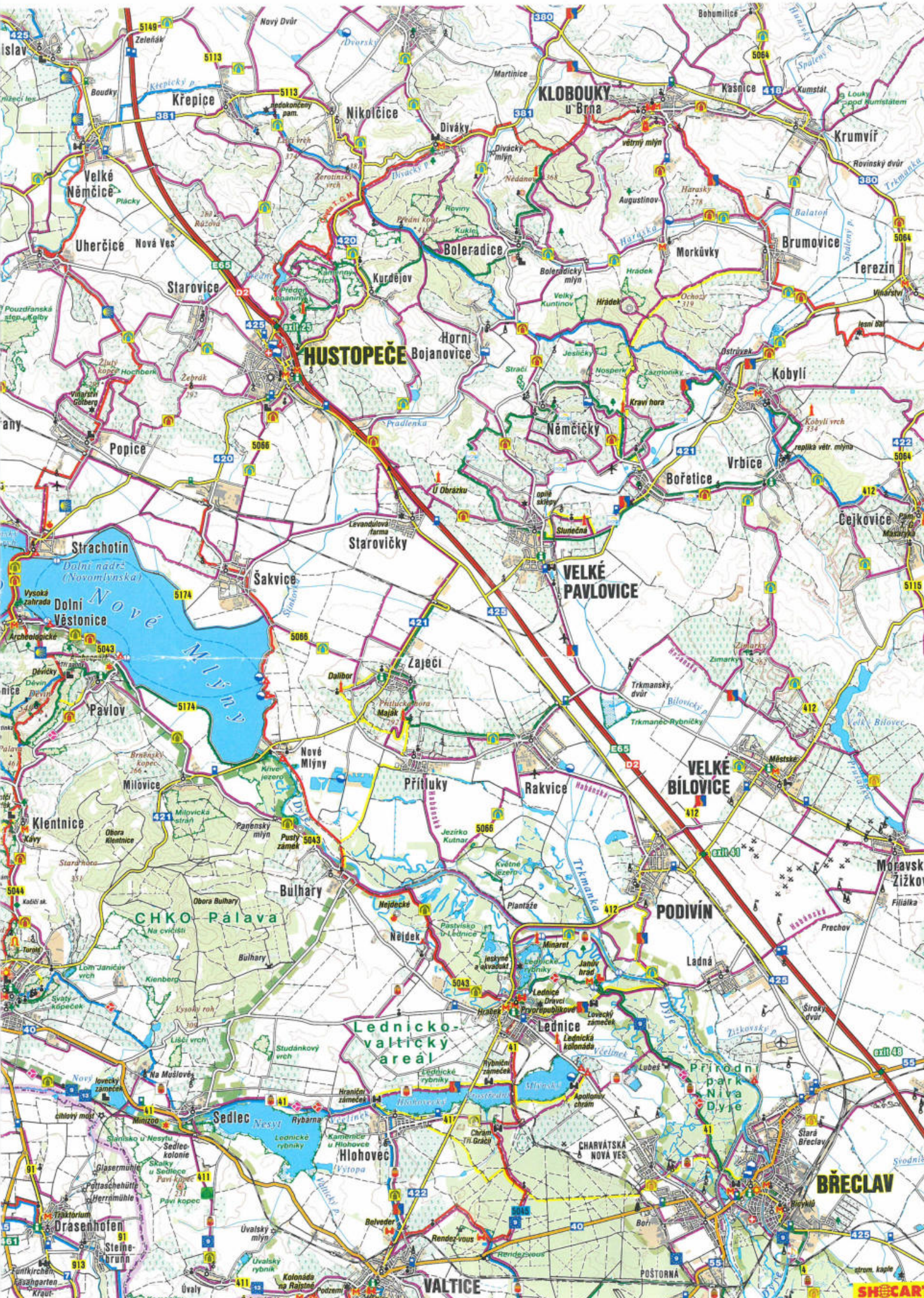
VELKÉ PAVLOVICE

VELKÉ BÍLOVICE

BŘECLAV

CHKO Pálava

Lednicko-valtický areál







UBYTKO

1	1	1	Seidl st.	Jan
	2	2	Seidlová	Hedvika
	3	3	Plášil	Luboš
	4	4	Plášilová	Alena

2	8	1	Plášilová	Ivana
	9	2	Plášil	Milan
	10	3	Salačová	Jana
		4		

3	5	1	Štolba	Karel
	6	2	Štolbová	Barbora
	7	3	Štolbová	Kateřina

4	11	1	Hřebík	Martin
	12	2	Hřebíková	Ivana
		3		

5	17	1	Schreiber
	18	2	Schreiberová

6	13	1	Seidlová
	14	2	Lomská

7	19	1	Vlková
	20	2	Vorel

8	15	1	Vágner
	16	2	Vágner



Doprava

	Eduard	kola
1	Hřebík	1
2	Hřebíková	2
3	Schreiber	3
4	Schreiberová	
5		

	Pražák	kola
1	Štolba K.	1
2	Štolbová B.	2
3	Štolbová K.	3
4		
5		

	Pičus	kola
1	Seidl Jan	1
2	Seidlová Hedvika	2
3	Seidlová Jar.	3
4		
5		

	Tamara	kola
1	Plášil Milan	1
2	Plášilová I.	2
3	Salačová	3
4		
5		

	Zajda	kola
1	Vágner Jar.	1
2	Vágner Filip	2
3	Plášil Luboš	3
4	Plášilová Alena	4
5	Lomská	5
6	Vlková	6
7	Vorel	7
8		8
9		



Město Mikulov

Dominantou Mikulova, města, které vždy patřilo mezi nejvýznamnější vinařská střediska Moravy, je Svatý kopeček, bělostný vápencový vrch, na němž dal kardinál Dietrichstein v druhé polovině 17. století postavit poutní kapli sv. Šebestiána s křížovou cestou. Z různých míst se otvírají nádherné výhledy do okolí. Pozornost si zaslouží Dietrichsteinská hrobka, původně nejstarší loreta v českých zemích, barokní zámek i židovská čtvrť s dochovanou synagogou a rozlehlým hřbitovem.

12 MIKULOV – dominantou významného vinařského centra je Svatý kopeček s barokním poutním kostelem sv. Šebestiána a barokní zámek, sídlo Regionálního muzea Mikulov, s rozsáhlou vinařskou expozicí. Stálé výstavy představují také knižní umění v barokní zámecké knihovně a obrazovou galerii Dietrichsteinů, rodu, který v Mikulově sídlil od roku 1575 do konce druhé světové války. Na náměstí můžete navštívit Deitrichsteinskou hrobku. Soubor židovských památek v čele s přístupnou Horní synagogou v Husově ulici připomíná, že Mikulov byl po dlouhá staletí duchovním, kulturním a politickým centrem moravských Židů a do roku 1851 též sídelním městem moravských rabínů. Naučná stezka s čtrnácti zastaveními vás zavede i na mimořádně cenný židovský hřbitov. | www.mikulov.cz

13 SVATÝ KOPEČEK V MIKULOVĚ – na vrcholek Svatého kopečku (363 m n. m.) vede křížová cesta, jedna z nejstarších v českých zemích. Jako vyjádření vděčnosti Bohu za překonání morové epidemie ji v letech 1623–1630 dal vybudovat majitel mikulovského panství olomoucký biskup kardinál František z Dietrichsteina. Trasu po strmých kamenitých svazích lemuje čtrnáct kapliček křížové cesty, na vrcholku pak stojí kaple zasvěcená ochránci před morovou nákazou sv. Šebestiánovi, zvonice a kaple Božího hrobu. | www.mikulov.cz